

UN SENDERO EN EL CORAZÓN DEL BOSQUE NUBLADO



MINISTERIO DEL AMBIENTE
Y DE LOS RECURSOS
NATURALES

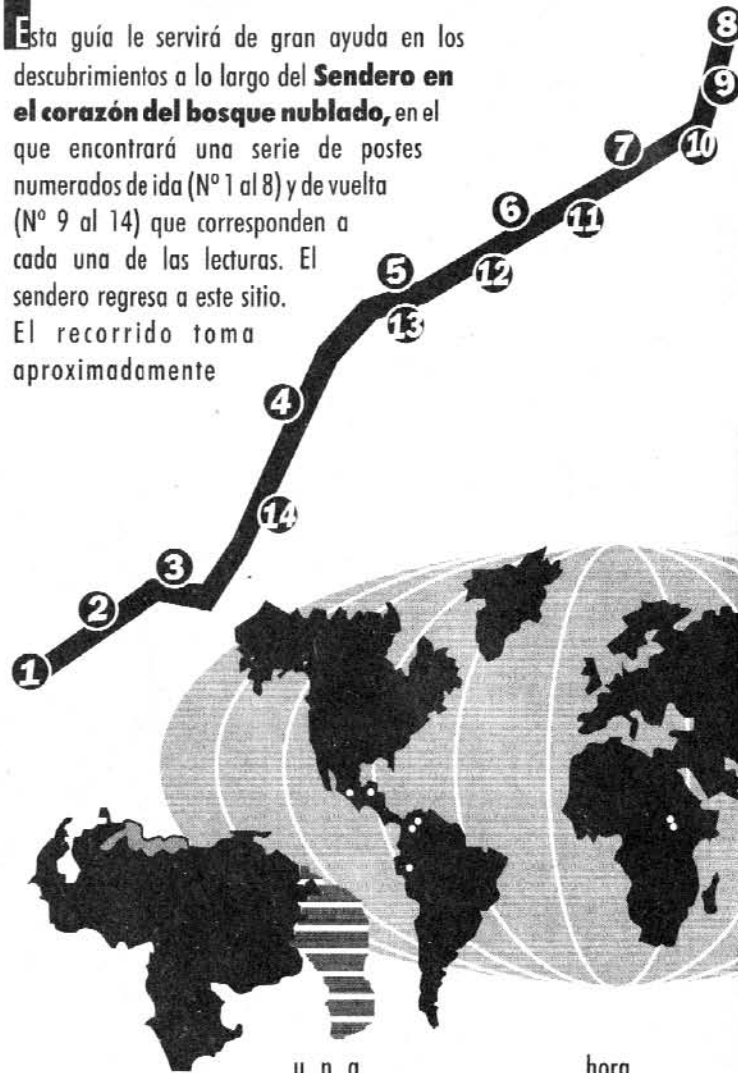


SISTEMA HIDRAULICO
YACAMBU QUIBOR C.A.



INPARQUES

Esta guía le servirá de gran ayuda en los descubrimientos a lo largo del **Sendero en el corazón del bosque nublado**, en el que encontrará una serie de postes numerados de ida (Nº 1 al 8) y de vuelta (Nº 9 al 14) que corresponden a cada una de las lecturas. El sendero regresa a este sitio. El recorrido toma aproximadamente



u n a hora.

**PARQUE NACIONAL YACAMBU...
EN BUSCA DE UNA MEJOR RELACION**

- No olvide que en este bosque no existe servicio de aseo. Devuelva la basura a la ciudad.
- Recuerde que no es coincidental que las plantas y animales de este bosque vivan aquí, éste es su hábitat. No dañes ni saque plantas o animales del Parque.
- Recuerde que la capa vegetal asegura la estabilidad de los suelos y que su formación no sucede de la noche a la mañana; evite los incendios forestales.

- Los animales que aquí habitan, viven en el bosque entre otras cosas por la tranquilidad que les ofrece, los ruidos perturban su tranquilidad.
- Camine sólo por las sendas establecidas

1 UN SENDERO EN EL CORAZON DEL BOSQUE NUBLADO

Este sendero fue construido para conducir una tubería de agua a las instalaciones de El Banquito, hoy ha sido acondicionado para que Ud. disfrute un recorrido ecológico a través de un sector virgen del bosque nublado.

Tómese su tiempo; agudice sus sentidos; descubra a lo largo de sus 900 metros de suave recorrido uno de los sistemas más exuberantes y amenazados del planeta.

¿Se ha preguntado Ud. que tan antiguas son estas montañas?

**2 YACAMBU...
UNA JOVEN DAMA**

Este Parque Nacional protege un pequeño sector de las zonas más septentrionales de la cordillera andina, las rocas que lo conforman son apenas del periodo cretáceo, (120 millones de años) sin embargo su aspecto actual no lo consigue hasta unos 30 millones de años al igual que la Cordillera de la Costa.

Aquí nacen los ríos Turbio y Yacambú, este último afluente del Acarigua cuyas aguas alimentas al río Orinoco y su viaje final culmina en el Océano atlántico luego de más de 1.200 kilómetros de recorrido.

¿Conoce Ud. que es un bosque nublado?

3 UN MUNDO A LA ALTURA DE LAS NUBES...

Los bosques nublados sólo existen en las montañas del trópico, coincidiendo con el nivel de formación de las nubes, entre los 800 y 2.000 metros de altitud. Con temperatura promedio de unos 20°C, el



bosque actúa como un gran condensador de humedad, siendo ello básico para los nacientes de agua de toda la región.

Observe con cuidado a su alrededor, sienta la humedad y el frío, vea la hojarasca, oiga la caída del agua y el trinar de las aves.

¿Puede Ud. identificar alguna especie vegetal característica del bosque nublado?

4 CONOZCA UN CONTEMPORANEO DE LOS REMOTOS DINOSAURIOS...

A su alrededor se encuentra una especie vegetal cuya familia data del período jurásico (140 millones de años)... el helecho arborescente.

Más de 52 especies de helechos han sido identificadas en Venezuela, siendo su único hábitat el bosque nublado, dado sus requerimientos de agua y clima frío. Los helechos arborescentes crecen lentamente hasta alcanzar una altura cercana a los cinco metros.

¿Es la biodiversidad una característica del bosque nublado?

5 EL BOSQUE NUBLADO... TODO UN MUNDO VIVIENTE A LA VISTA

El bosque tropical es uno de los ambientes del planeta con mayor biodiversidad, es decir una gran heterogeneidad de especies, de allí el interés por su conservación.

Mire la vegetación a su alrededor... viviendo en estrecha relación encontrará algas, líquenes, musgos gramíneas, epífitas, palmas, además de cientos de árboles y arbustos.

Algunas de estas especies sólo se encuentran en este lugar, son endémicas tal como la "Fucsia Tilletii". Igualmente a pesar de no verlos fácilmente, decenas de mamíferos y aves, además de miles de insectos se mueven a su alrededor...

¿Dónde se inicia la cadena viviente?



6 EL AGUA, FACTOR ESENCIAL EN EL BOSQUE NUBLADO

El agua conjuntamente con los nutrientes y la radiación solar conforman el alimento del bosque que, las montañas por encima de los 2.000 metros se alzan como una barrera ante los llanos larenses, reteniendo las nubes cargadas de humedad, generando lluvias durante casi todo el año.

El intenso reciclaje de nutrientes entre las distintas especies aseguran la conservación de este verde espectáculo natural.

¿Sabía Ud. que en el bosque la lluvia puede tardar días en llegar al suelo?

7 UN GOTEO INCESANTE...

La alta humedad permite el alto crecimiento de especies vegetales a lo largo de los troncos de los árboles, absorbiendo el agua que escurre por ellos. Esta densa vegetación aérea retiene el agua, la cual fluye lentamente hasta llegar al suelo.

Es por ello que muchas veces nos preguntamos por qué gotea si no está lloviendo. la vegetación actúa como una piedra de un gran tinajero, regando gota a gota el suelo a sus pies.

¿Cómo nos beneficiamos de éste goteo incesante?

8 YACAMBU, UNO DE LOS RESERVORIOS DE AGUA DE LA REGIÓN

Que el agua es vital para la vida humana es una verdad que todos conocemos, sin embargo, en los últimos años el crecimiento de las poblaciones y área agrícolas han puesto en peligro muchas de las principales fuentes de



¿Se ha dado cuenta de las numerosas aves que se mueven a su alrededor?

9 LAS AVES, IMAGEN VISIBLE DE UNA RICA FAUNA

A su alrededor puede observar el continuo revoloteo de las aves con su complejo mundo sonoro; si mira con cuidado puede identificar sus nidos en los árboles. Destaca la presencia de los conotos, los paújies y guacharacas, junto a los loros. El mundo de los colores lo conforman también las numerosas mariposas.

Será muy difícil que se tope con uno de nuestros mamíferos, pues ellos tienen hábitos nocturnos; sin embargo a veces encontramos sus huellas a lo largo del camino. Aunque no los vea, abundan los monos y las lapas, las perezas, los zorros y los báquiros. Entre los grandes están el puma y el cunaguaro e incluso hay reportes de tigres y de osos andinos, estos últimos especies en extinción. El bosque es uno de sus últimos refugios.

¿Observemos la riqueza de la vegetación aérea?

10 UN MUNDO AEREO CON VIDA PROPIA...

Una de las características más importantes del Parque es la riqueza de la flora epífita, es decir plantas que crecen sobre otras. Buena parte

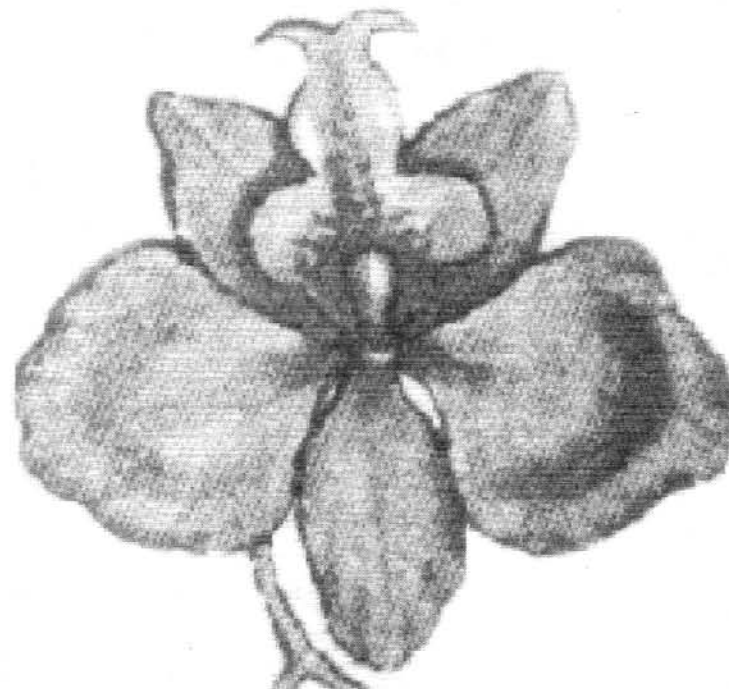
de ellas no son parásitas; sólo usan el árbol como soporte, mientras se nutren del agua y residuos que acumulan sus

hojas o escurren por sus ramas, tal es el caso de los helechos y las orquídeas.

En Yacambú destaca la presencia de innumerables bromelias, especie única del continente americano. Las bromelias retienen el agua en una especie de tanques donde habitan insectos y pequeñas ranas, los cuales al morir son aprovechados por las plantas como alimento.



El bosque tiene muchos otros secretos



11 EL BOSQUE, TODO UN LABORATORIO FARMACEUTICO

Muchos de los medicamentos que adquirimos tienen como base activa a especies vegetales propias de los bosques tropicales. Las aspirinas, los antibióticos y los cicatrizantes entre otros, tienen componentes provenientes de este rico mundo natural.

Si bien aún se desconocen las propiedades medicinales de muchas de las especies del Parque, los científicos de nuestras universidades adelantan su clasificación con ayuda de conocedores locales. En Yacambú se encuentran plantas medicinales como el caico, el copey, la tinta india, el yagrumo, el mismo helecho arborescente, usada por los lugareños como diurético antiséptico, desinflamante y hasta desparasita.

¿Ha observado Ud. la capa de hojas y tierra negra que cubre el suelo?

12 EL SUELO RIQUEZA SUPERFICIAL

En este mundo lleno de vida el alimento no abunda, siempre pensamos

en el suelo de la montaña como una riqueza sin fin. En realidad el contenido de nutrientes del suelo es muy pobre, corroborado por las extensas raíces externas en busca de los nutrientes superficiales. Así mismo todos los organismos del bosque dependen de una compleja red alimenticia (cadenas tróficas). Miremos con detalle: hay un insecto comiéndose una hoja, poco después un pájaro se comerá el insecto. Este contribuirá con la cadena alimenticia con sus defecaciones y a la larga con su cuerpo devolviendo al suelo todos sus nutrientes.

El bosque depende del continuo reciclaje de sus nutrientes, en él juegan un papel importante los gusanos, las hormigas, los hongos, las lombrices y las bacterias.

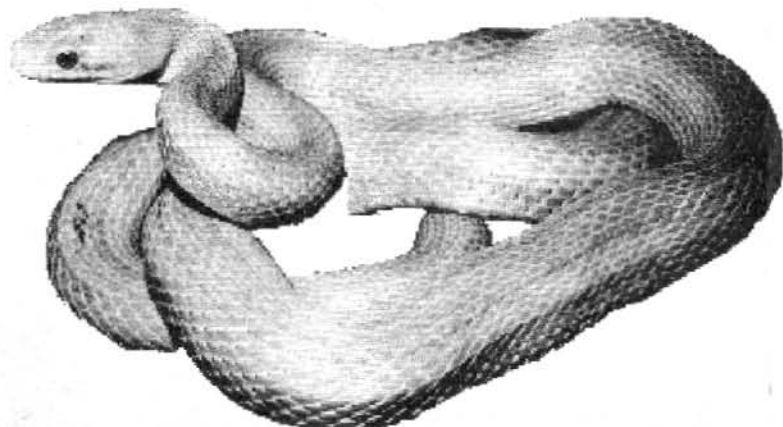
¡Atención!... que el lugar esta lleno de arañas, serpientes y escorpiones.



EN EL BOSQUE TAMBIEN HAY SERPIENTES

Por razones culturales sentimos un especial rechazo por algunas especies calificadas de ponzoñosas. Las serpientes, las hormigas y las arañas cumplen un importante papel en el equilibrio del bosque. No tienen como oficio perseguir a los seres humanos, pues como verá Ud. ha sobrevivido a la travesía por el bosque a pesar de que en el abundan especies de este tipo.

Buena parte de las serpientes son inofensivas, alimentándose a su vez de especies venenosas e insectos. Si encuentra a su paso una serpiente no intente atacarla, simplemente desvíese de su paso. Ella no intentará perseguirlo.



¿Es posible vivir en armonía con en bosque?



LA CONSERVACION DEL BOSQUE... ULTIMA ESPERANZA PARA LA SOBREVIVENCIA DEL HOMBRE

El bosque nublado es uno de los conjuntos naturales más importantes para la preservación del hombre en el planeta. Agua, aire puro y plantas medicinales son algunas de sus ofrendas más evidentes. Hemos observado como en un pequeño espacio conviven en armonía un sin número de especies animales y vegetales. Una oportunidad única para ponernos en contacto con el complejo y frágil mundo de la naturaleza. un recorrido que nos renueva espiritualmente y nos obliga a reconsiderar nuestra actitud ante el compromiso de conservación de los ambientes, protegidos o no, en los que nuestra vida se desarrolla.

**RÉGRESE PRONTO...
siempre se descubre
algo nuevo en esta caja
de sorpresas que es el
PARQUE NACIONAL
YACAMBU**