

# Aves y Nidos del Paque Nacional Yacambú, Venezuela



**Nuestros más sinceros agradecimientos al Instituto Nacional de Parques (INPARQUES), tanto a en su Sede Principal en Caracas como a la Sede Regional en Lara, y al Ministerio del Poder Popular para el Ambiente (MINAMB) por todo su apoyo y por permitirnos realizar las labores de investigación en el Parque Nacional Yacambú, Estado Lara.**

Esta presentación ha sido elaborada por los integrantes del proyecto de "Demografía de Aves de Norte y Sur América" dirigido por el Profesor Carlos Bosque (Universidad Simón Bolívar) y el Profesor Thomas E. Martin (University of Montana): Ania Majewska, Juan C. Oteyza, Daniel Muñoz, María L. Gonzalez, Ana Charpentier, Luis Biancucci, Andrew Boyce, Adam Mitchell, Rachel Frieze, Stephen Mullin, Sarah Brown y Angela Medina 2008.

# Indice

Atlapetes Gargantillo	<i>Arremon brunneinucha</i>	1
Paraulata Cotarita	<i>Myadestes ralloides</i>	2
Paraulata Apizarrada	<i>Catharus fuscater</i>	3
Paraulatas del género <i>Turdus</i> :	<i>Turdus flavipes,</i>	
	<i>Turdus olivater,</i>	
	<i>Turdus serranus</i>	4
Hormiguerito Apizarrado	<i>Myrmotherula schisticolor</i>	5
Burujara Pequeña	<i>Dysithamnus mentalis</i>	6
Ponchito Pechicastaño	<i>Grallaricula ferrugineipectus</i>	7
Raspa Hoja Gargantigris	<i>Sclerurus albigularis</i>	8
Tico-tico Rojizo	<i>Philydor rufum</i>	8
Fafao Punteado	<i>Premnoplex brunnescens</i>	9
Trepatroncos ( <i>Dendrocolaptinae</i> ):	<i>Dendrocincla fuliginosa,</i>	
	<i>Lepidocolaptes lacrymiger,</i>	
	<i>Campylorhamphus trochilirostris</i>	10
Cucarachero Selvático	<i>Henicorhina leucophrys</i>	11
Chivi tres-rayas	<i>Basileuterus tristriatus</i>	12
Candelita Gargantipizarra	<i>Myioborus miniatus</i>	13
Vencejos:	<i>Streptoprocne rutila,</i>	
	<i>Streptoprocne zonaris,</i>	
	<i>Cypseloides cherriei</i>	14
Atrapamoscas Frutero Rayado	<i>Mionectes olivaceus</i>	15
Atrapamoscas Acanelado	<i>Pyrrhomyias cinnamomeus</i>	16
Atrapamoscas Caridorado	<i>Zimmerius chrysops</i>	17
Saltarín Alidorado	<i>Masius chrysopterus</i>	18
Saltarín Cabeciblanco	<i>Dixiphia pipra</i>	19
Capitán Cabecirojo	<i>Eubucco bourcierii</i>	20
Colibrí Serrano Gargantiazul	<i>Adelomyia melanogenys</i>	21
Atrapamoscas Pechirrayado	<i>Myiophobus fasciatus</i>	22
Mirlo Pico Anaranjado	<i>Catharus aurantiirostris</i>	23
Cucarachero Común	<i>Troglodytes aedon</i>	24
Paraulata Ojiblanca	<i>Turdus leucops</i>	25

# Atlapetes Gargantillo (*Arremon brunneinucha*)



## Nido

Los nidos son abiertos, hechos principalmente de ramas delgadas y fibras de palma en la parte exterior y fibras finas en la parte interior.

Con frecuencia estos nidos no están bien sujetos al sustrato, por lo que pueden caerse con facilidad.



## Huevos

El tamaño de la nidada es generalmente un huevo (en muy raras ocasiones ponen dos). Los huevos son blancos y de forma ovalada. Sólo la hembra incuba, pero ambos adultos se encargan del cuidado de los pichones.



## Ubicación

Esta especie por lo general construye sus nidos a menos de 3 metros del suelo. Es territorial y nidos nuevos se pueden encontrar cerca de nidos viejos. Por lo general los nidos se encuentran en zonas de vegetación densa.

# Paraulata Cotarita (*Myadestes ralloides*)



## **Nido**

Los nidos son abiertos y la parte exterior está compuesta principalmente de musgo, mientras que la parte interior tiene fibras pequeñas y 'escamas' provenientes de los 'tallos' de helechos arborescentes.

## **Huevos**

El tamaño de nidada son dos huevos, que son incubados por la hembra. Ambos padres construyen el nido y alimentan los pichones.

Los huevos son ovalados, color crema con manchas rojizas (principalmente en el extremo más ancho).

## **Ubicación**

Los construyen en riscos, en paredes de rocas o árboles con alta densidad de musgo. Pasan fácilmente desapercibidos.

# Paraulata Apizarrada (*Catharus fuscater*)



## Nido

Los nidos de esta especie están cubiertos por fuera con musgo fresco. La parte interior del nido está cubierta con nervaduras de hojas secas (fibras que quedan luego de que una hoja se ha descompuesto, lo que parece el 'esqueleto' de la hoja).



## Ubicación

Con frecuencia estos nidos se pueden encontrar a menos de dos metros de altura. Sólo las hembras incuban los huevos, pero el macho siempre está cerca vigilando el nido. Ambos padres alimentan a los pichones.

**Huevos:** Esta especie pone dos huevos color azul un tanto verdoso. También tienen manchas color marrón rojizo, más abundantes en el extremo ancho del huevo.

# Paraulatas del género *Turdus*:

*Turdus flavipès, Turdus olivater, Turdus serranus*



Macho de *Turdus flavipes*



## Nido

Estas tres especies suelen ser muy nerviosas y protectoras de sus nidos. En los tres casos sólo la hembra incuba los huevos, pero ambos adultos alimentan a las crías. Los nidos suelen ser más comunes a menos de 1700 metros de elevación.

## Huevos

Estas tres especies suelen poner dos huevos y en algunos casos hasta tres. Los huevos son azulados con manchas marron rojizo. La parte interior del nido suele estar hecha de fibras oscuras de plantas. La parte exterior del nido varía según la especie y el individuo, pero todas construyen nidos relativamente grandes para su tamaño. *Turdus olivater* y *Turdus serranus* suelen utilizar más musgo en la parte exterior del nido que los *Turdus flavipes*. Por su color, interior y exterior, todos se camuflan perfectamente con su entorno.

# Hormiguerito Apizarrado (*Myrmotherula schisticolor*)



## Nido

Los nidos están elaborados con un solo material: finas raíces que varían en color de marrón-rojizo a negro.

Por lo tanto, suelen ser bastante delgados y de color oscuro. Los nidos son construídos en horquetas horizontales de arbustos, muchas veces escondidos bajo hojas o en vegetación densa.



## Huevos

Dos huevos color crema, altamente manchados con marcas canela-rojizas. Ambos adultos de esta especie comparten todas las actividades asociadas al nido: ambos construyen el nido, incuban los huevos y crían a los pichones.

# Burujara Pequeña (*Dysithamnus mentalis*)



*D. mentalis* hembra



*D. mentalis* macho

## Nido

Los nidos de esta especie son muy parecidos a los de *Myrmotherula schisticolor*, pero de tamaño un poco mayor y además de utilizar las fibras o raicillas, esta especie coloca algo de musgo fresco en la parte exterior del nido.

## Huevos

Dos huevos color crema, altamente manchados con marcas canela-rojizas. Al igual que *Myrmotherula schisticolor*, las manchas forman una especie de aro en el extremo más ancho de los huevos. Ambos adultos comparten todas las actividades asociadas al nido: ambos construyen el nido, incuban los huevos y crían a los pichones.

# Ponchito Pechicastaño (*Grallaricula ferrugineipectus*)



Nido a medio construir

## **Nido**

La parte exterior está hecha de ramas finas y secas. En el interior se observan fibras muy delgadas de color marrón oscuro.

## **Ubicación**

Los nidos de esta especie son sumamente delicados. Los suelen construir sobre hojas de palma o en el centro de hojas compuestas (entre pecíolos y láminas).

## **Huevos**

El nido es bastante plano, con una depresión poco pronunciada en donde se colocan los huevos.

Esta especie pone dos huevos de color verdoso o grisaseo.

Ambos padres construyen los nidos, incuban los huevos y alimentan a los pichones.

# Raspa Hoja Gargantigris (*Sclerurus albigularis*) y Tico-tico Rojizo (*Philydor rufum*)



## Nido y Ubicación

Ambas especies construyen sus nidos abriendo cavidades en paredes de tierra.

Al final de un tunel, que varia en profundidad y que puede tener entre 30-40 ó más centímetros, colocan fibras secas o ramas finas donde incuban los huevos.



## Huevos

Dos huevos de color blanco son incubados por ambos adultos. Igualmente, ambos alimentan a los pichones. Son especies muy difíciles de ver. La información reproductiva sobre ambas especies es escasa.

## Fafao Punteado (*Premnoplex brunnescens*)



### Nidos

Los nidos de esta especie son cerrados (con un domo o techo). La entrada al nido está orientada hacia el suelo. El nido está compuesto por una alta densidad de musgo y otras fibras que utilizan en la parte interior del mismo.

### Ubicación

Principalmente contruyen sus nidos en paredes de piedra o bajo troncos de árboles caídos en zonas muy húmedas o cercanas al agua.

### Huevos

Dos huevos color blanco bastante grandes en proporción al tamaño del adulto. Los huevos son incubados por ambos padres y el cuidado de los pichones está a cargo tanto del macho como de la hembra.

# Trepatroncos (Dendrocolaptinae)



*Dendrocincla fuliginosa*



*Lepidocolaptes lacrymiger*



*Campylorhamphus trochilirostris*

## Nido

Anidan en cavidades las cuales ellos no construyen. Dependen de especies como pájaros carpinteros o de cavidades naturales para anidar. Generalmente colocan pedazos de corteza de árbol al fondo de la cavidad.

## Huevos

Los huevos siempre son de color blanco o crema. El número varía según la especie y los individuos, pero por lo general ponen de 2 a 3 huevos.

# Cucarachero Selvático (*Henicorhina leucophrys*)



## **Nido**

El nido de forma ovalada está hecho con finas fibras que amarran a ramas horizontales. Sobre estas fibras se encuentra musgo variable en cantidad, desde escaso a muy abundante.

Algunos nidos contienen plumas dentro de la recámara donde se colocan los huevos. El nido es cerrado, con techo y tiene un tunel o entrada que suele estar orientado hacia el suelo.

## **Ubicación**

Suelen construir los nidos en zonas de vegetación muy densa.

## **Huevos**

Dos huevos de color blanco son incubados por la hembra, pero el macho siempre se mantiene en el territorio. Ambos padres alimentan a los pichones.

# Chiví tres-rayas (*Basileuterus tristriatus*)



## Nido

Esta especie construye nidos de forma esférica en el suelo. El nido tiene un techo o domo y entrada frontal. Está hecho de fibras de gramíneas y palmas secas. La parte interior del nido está hecho con fibras delgadas.



## Huevos

El tamaño común de la nidada son dos huevos blancos con manchas rojizas cubriendo de manera bastante uniforme la superficie del huevo. Únicamente las hembras incuban, mientras que ambos padres alimentan a los pichones.

## Candelita Gargantipizarra (*Myioborus miniatus*)



### Huevos

El tamaño de la nidada es de 2 a 3 huevos. Los mismos son claros con manchas rojizas.

Únicamente la hembra incuba los huevos, pero ambos adultos alimentan a los pichones.



### Nido

Esta especie hace sus nidos en laderas, en zonas abiertas y de vegetación baja abundante. El nido es esférico y con entrada frontal. Está hecho de gramíneas y otras hojas secas en la parte exterior y fibras delgadas en la parte interior.

## Vencejos (*Streptoprocne rutila*, *Streptoprocne zonaris*, *Cypseloides cherriei*)

Todas las especies anidan cerca de cascadas o inclusive detrás de ellas. Anidan en paredes rocosas y zonas oscuras, pero siempre cerca de agua en movimiento.



Pichón de *Streptoprocne rutila* (arriba) y nido (abajo).

Tamaño de la nidada:  
dos huevos.

Un aro de musgo en la parte superior del nido es característico de esta especie.



Un pichon bastante grande de *Streptoprocne zonaris*

Tamaño de la nidada: dos huevos.

Generalmente anida cerca de cascadas de gran tamaño.



Nido de *Cypseloides cherriei* con un huevo

Tamaño de la nidada: un huevo

# Atrapamoscas Frutero Rayado (*Mionectes olivaceus*)



## Nido

Este nido es bastante grande en relación al tamaño de la especie. Está hecho principalmente de musgo y tiene forma de gota o péndulo. Tiene una entrada frontal y la parte interna, donde la hembra deposita los huevos, la construyen con un material amarillento de textura parecida al algodón. Este material es el producido por las bromelias para envolver sus semillas.



## Huevos

El tamaño de la nidada suele ser de dos a tres huevos, siendo tres el más común. Las hembras se encargan de todas las actividades parentales: construyen el nido, incuban los huevos, alimentan y crían a los pichones.

Los machos se congregan en asambleas de cortejo o "leks" (como son llamados en inglés) para atraer a las hembras.

# Atrapamoscas Acanelado

## (*Pyrrhomyias cinnamomeus*)



### Nido

Esta especie anida en los bordes del bosque, en zonas semi-abiertas o perturbadas, como lo puede ser el paso de un río o una carretera.

Inclusive pueden anidar en estructuras construidas por el hombre (foto de la derecha).

El nido está hecho de musgo y líquenes con algunas fibras en la parte interior.

### Huevos

El tamaño de la nidada son dos huevos de color claro (crema o blancos) con manchas rojizas.

La hembra incuba los huevos, pero ambos padres alimentan a los pichones.

# Atrapamoscas Caridorado (*Zimmerius chrysops*)



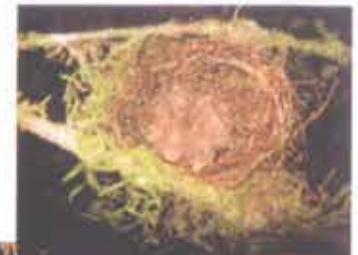
## Nido

Esta especie construye sus nidos en ramas de árboles con abundante musgo. El nido, también de musgo, se camufla perfectamente con su entorno. Es un nido de forma esférica con entrada frontal.

## Huevos

Ponen dos huevos blancos con pequeñas manchas color marrón rojizo. La hembra incuba los huevos, pero ambos padres construyen el nido y alimentan a los pichones.

# Saltarín Alidorado (*Masius chrysopterus*)



Pichón y huevo



Hembra incubando

## Nido

Los nidos están contruídos con una fina capa de fibras de color oscuro. Éstas son cubiertas en la parte inferior por musgo que le cuelga. Los nidos cuelgan de dos ramas de una horqueta.

## Huevos

Dos huevos con manchas color marrón que se unen para formar un anillo en la parte ancha.

Las hembras son responsables de construir el nido, incubar los huevos y alimentar a los pichones. Mientras que los machos, con ornamentas muy coloridas (foto arriba a la izquierda), se congregan en asambleas de cortejo.

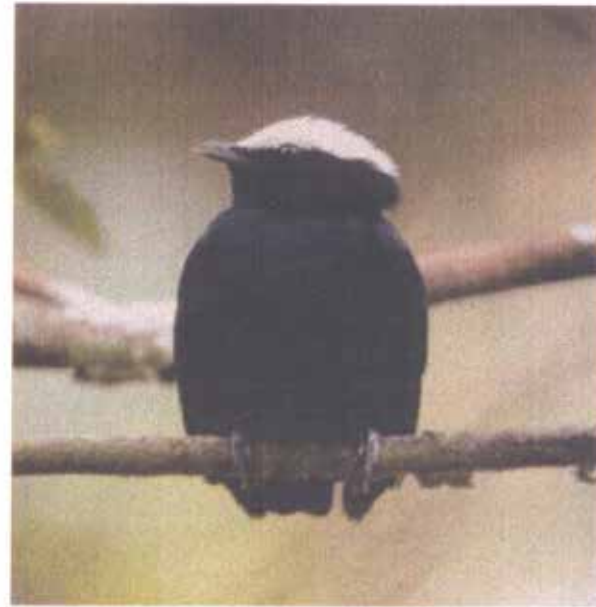
## Saltarín Cabeciblanco (*Dixiphia pipra*)



Hembra incubando en el nido

### Nido

Al igual que sus parientes *Masius chrysopterus*, esta especie construye un nido de fibras muy finas que cuelga de dos ramas. Pero esta especie se diferencia por poner hojas secas en la parte inferior del nido (en vez de utilizar musgo) las que adhieren con telas de araña.

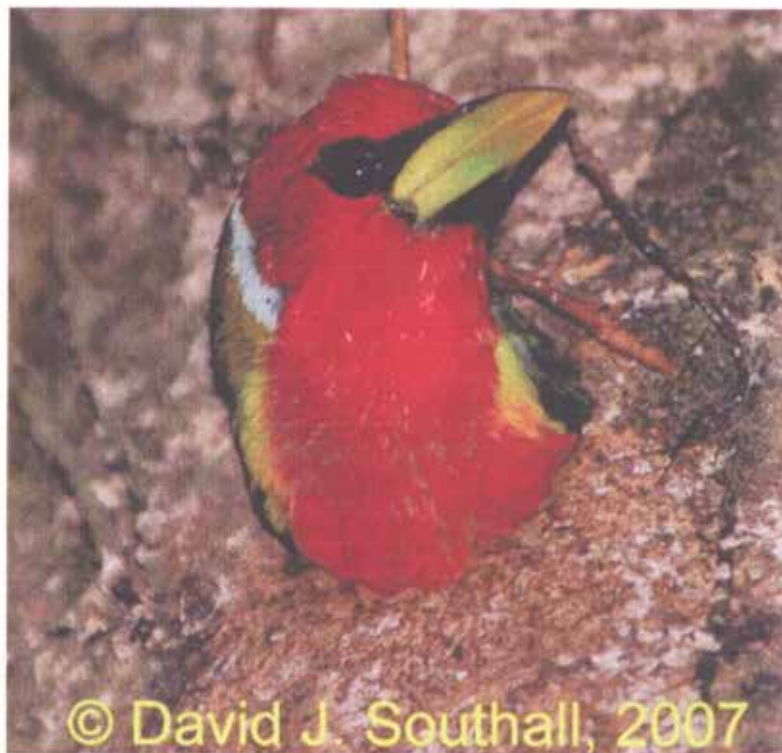


Macho, con colores más contrastantes y llamativos

### Huevos

Los machos, con colores contrastantes (foto de la derecha), se congregan en asambleas de cortejo y no participan en las actividades de anidación. Las hembras construyen el nido, incuban los huevos y alimentan a los pichones.

## Capitán Cabecirojo (*Eubucco bourcierii*)



Macho asomado en la entrada del nido



Hembra entrando en el nido

### Huevos

El tamaño de la nidada es de tres huevos.

Ambos padres, tanto el macho como la hembra, incuban los huevos y alimentan a los pichones.

### Nido

Anidan en cavidades. Principalmente en troncos en descomposición ya que la madera de éstos es suave y más fácil de excavar.

# Colibrí Serrano Gargantiazul (*Adelomyia melanogenys*)



## Huevos

La hembra pone dos huevos muy pequeños y de color blanco.

La hembra es la única que los incuba.



## Nido

Esta especie construye un nido que es bastante grande para su tamaño. Está hecho principalmente de musgo y algunas fibras para el soporte. En la parte interior del nido colocan un material suave de textura parecida al algodón.



El nido puede construir colgante, como un péndulo, como también pueden construirlo en el tronco de un árbol con abundante musgo.

# Atrapamoscas Pechirrayado (*Myiophobus fasciatus*)

## Nido

Este nido está construido principalmente con musgo, líquenes y fibras. Generalmente construyen en horquetas al final de ramas delgadas, entre 0.5 y 2.5 metros de altura.

## Huevos

El tamaño de nidada es de dos huevos. Éstos son de color claro con manchas marrones.

La hembra incuba los huevos y probablemente ambos padres alimentan a los pichones.



## Mirlo Pico Anaranjado (*Catharus aurantirostris*)



### Nido

Ambos padres construyen el nido. Comúnmente se encuentran en zonas con vegetación densa o en el centro de plantas como helechos.

La base del nido está hecha de gramíneas secas, cubiertas con musgo y finalizadas con fibras en la parte interior.



### Huevos

Dos huevos color azul pálido con manchas marrones. La hembra incuba los huevos, mientras que ambos padres alimentan a los pichones.



# Cucarachero Común (*Troglodytes aedon*)



## Ubicación

Esta especie construye sus nidos dentro de cavidades. No están en capacidad de excavar, así que dependen de cavidades hechas por otras especies (como pájaros carpinteros) o cavidades naturales como las de troncos en descomposición.

Fácilmente se adaptan a áreas altamente perturbadas y hasta aprecian ciertas estructuras construidas por los seres humanos para armar sus nidos.

## Nido

Durante la construcción del nido, ambos padres introducen en la cavidad ramas finas que colocan en forma de taza (foto del centro), a la que también le pueden agregar desperdicios tales como pedazos de plástico y plumas.

## Huevos

La hembra pone de tres a cuatro huevos de color claro y espesamente manchados con marcas rojizas.

Ambos padres construyen el nido y alimentan a los pichones, pero únicamente las hembras incuban los huevos.

## Paraulata Ojiblanca (*Turdus leucops*)



### Nido

Como muchos de sus parientes del género *Turdus*, esta especie es muy versátil en cuanto al sustrato en donde construye sus nidos: en laderas, en la base de un conglomerado de palmas, recostado del troco de un árbol, etc. Construyen un nido abierto con musgo fresco en la parte exterior y fibras frescas (a veces verdes) en la parte interior.

### Huevos

El tamaño de la nidada suele ser de dos huevos. Solo la hembra incuba los huevos pero ambos adultos alimentan a los pichones. Es muy interesante que los pichones muestran dimorfismo sexual (en este caso diferencia de plumaje entre machos y hembras) desde temprana edad. En la foto de la izquierda: el más oscuro es macho, mientras que el claro es hembra.

# Aves y Nidos del Paque Nacional Yacambú, Venezuela



**Nuestros más sinceros agradecimientos al Instituto Nacional de Parques (INPARQUES), tanto a en su Sede Principal en Caracas como a la Sede Regional en Lara, y al Ministerio del Poder Popular para el Ambiente (MINAMB) por todo su apoyo y por permitirnos realizar las labores de investigación en el Parque Nacional Yacambú, Estado Lara.**

Esta presentación ha sido elaborada por los integrantes del proyecto de "Demografía de Aves de Norte y Sur América" dirigido por el Profesor Carlos Bosque (Universidad Simón Bolívar) y el Profesor Thomas E. Martin (University of Montana): Ania Majewska, Juan C. Oteyza, Daniel Muñoz, María L. Gonzalez, Ana Charpentier, Luis Biancucci, Andrew Boyce, Adam Mitchell, Rachel Frieze, Stephen Mullin, Sarah Brown y Angela Medina 2008.